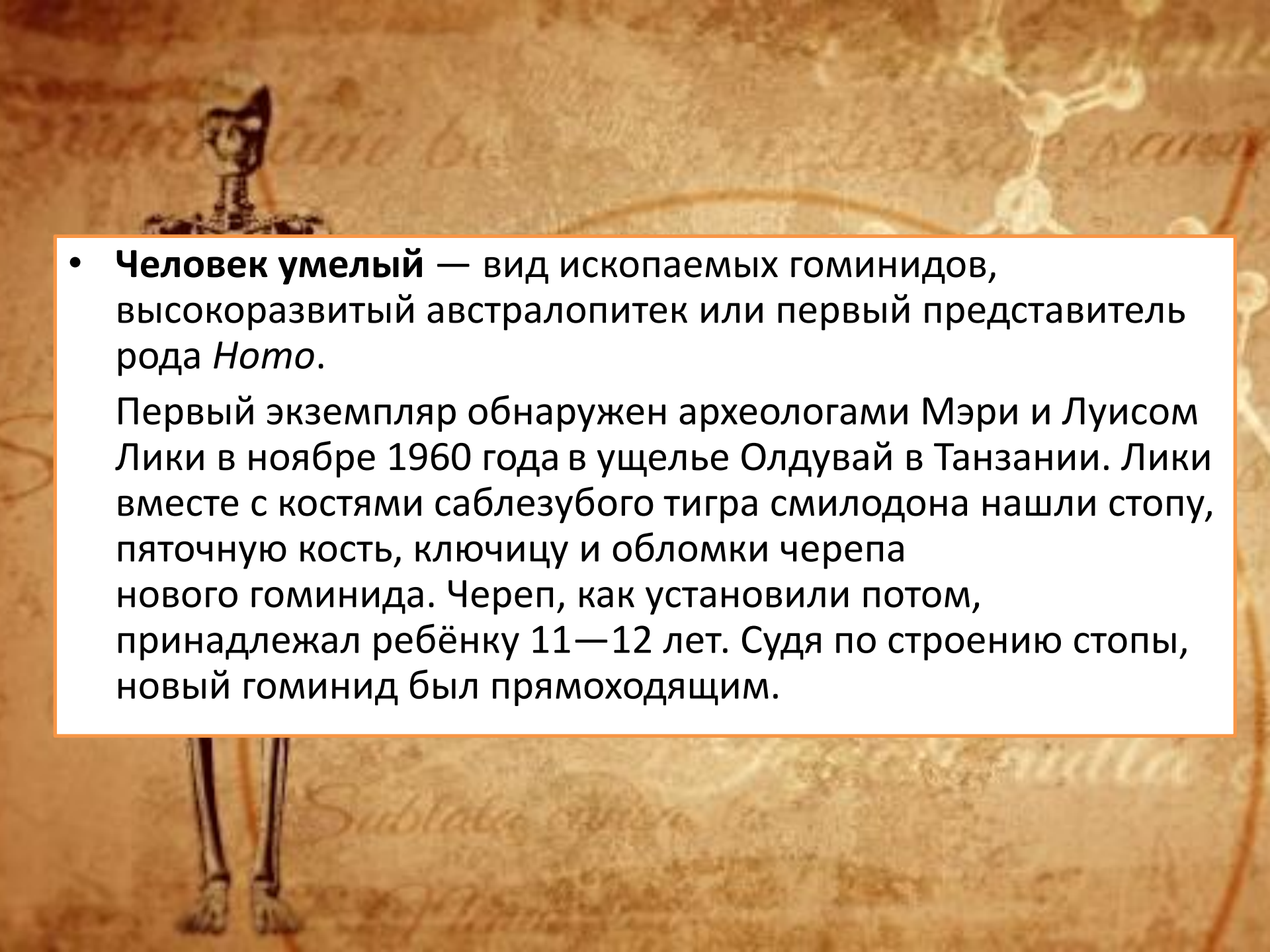




Человек умелый

Работу выполнили:
Ученики 11 класса,
Тюренков Артем,
Егоров Андрей,
Эльшайдт Алексей.

- 
- **Человек умелый** — вид ископаемых гоминидов, высокоразвитый австралопитек или первый представитель рода *Ното*.

Первый экземпляр обнаружен археологами Мэри и Луисом Лики в ноябре 1960 года в ущелье Олдувай в Танзании. Лики вместе с костями саблезубого тигра смилодона нашли стопу, пяточную кость, ключицу и обломки черепа нового гоминида. Череп, как установили потом, принадлежал ребёнку 11—12 лет. Судя по строению стопы, новый гоминид был прямоходящим.



Рис. Человек умелый

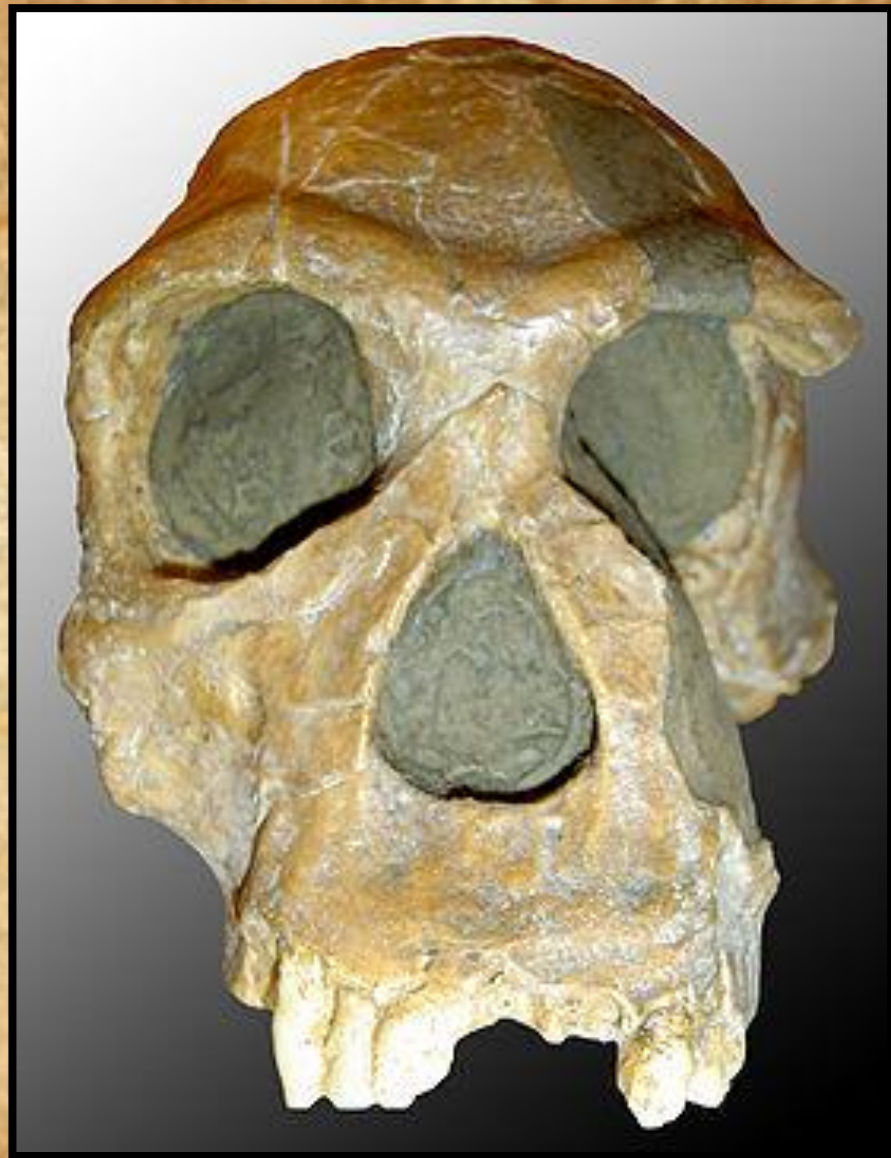


Рис. Форма черепа

- Человек умелый, судя по найденным останкам, датирующимся 2,8—2,5 млн лет назад, существовал более полумиллиона лет. Масса головного мозга этого гоминида была оценена в 650 граммов, что было намного больше, чем у типичных австралопитеков. Он также отличался от австралопитеков строением таза, обеспечивавшим более совершенную бипедальность и рождение более «головастых» детёнышей. Эндокран округлый и точек роста не имеет. Однако у человека умелого происходит перераспределение долей мозга — более примитивная затылочная доля мозга уменьшается в пользу увеличения более прогрессивных долей — лобной, теменной, височной с ассоциативными долями.

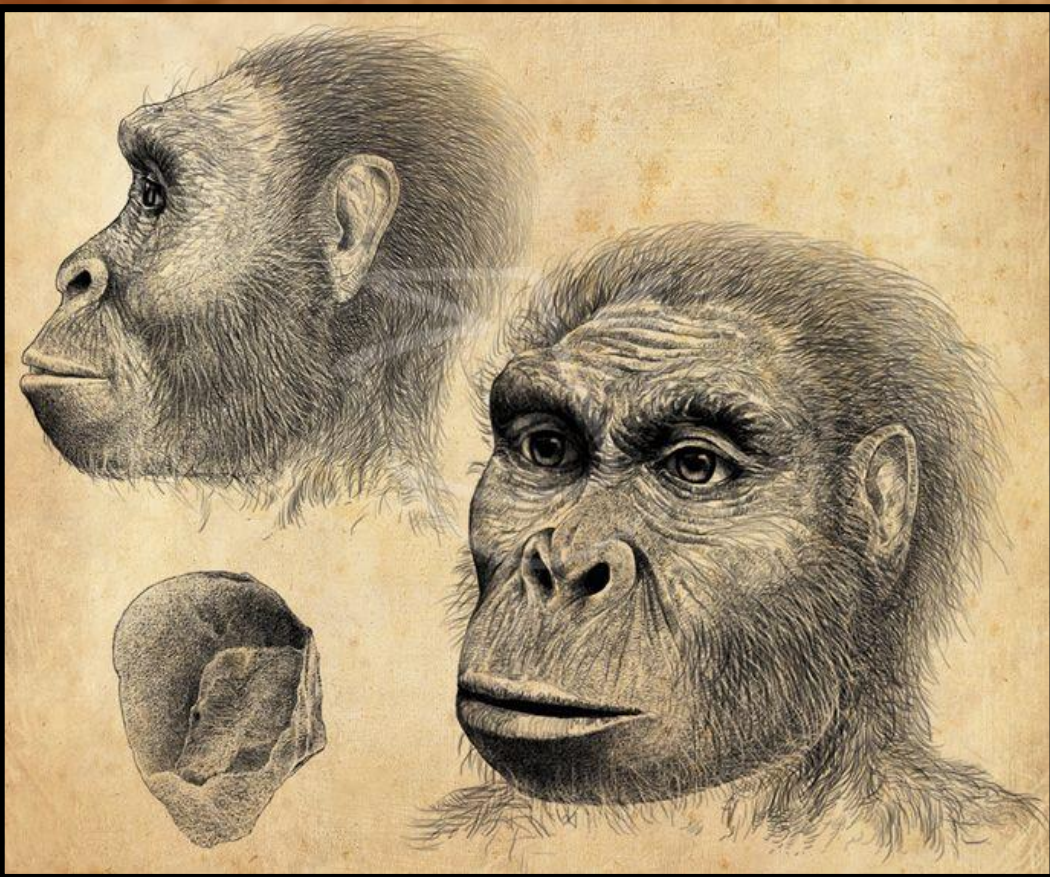


Рис. Форма головы

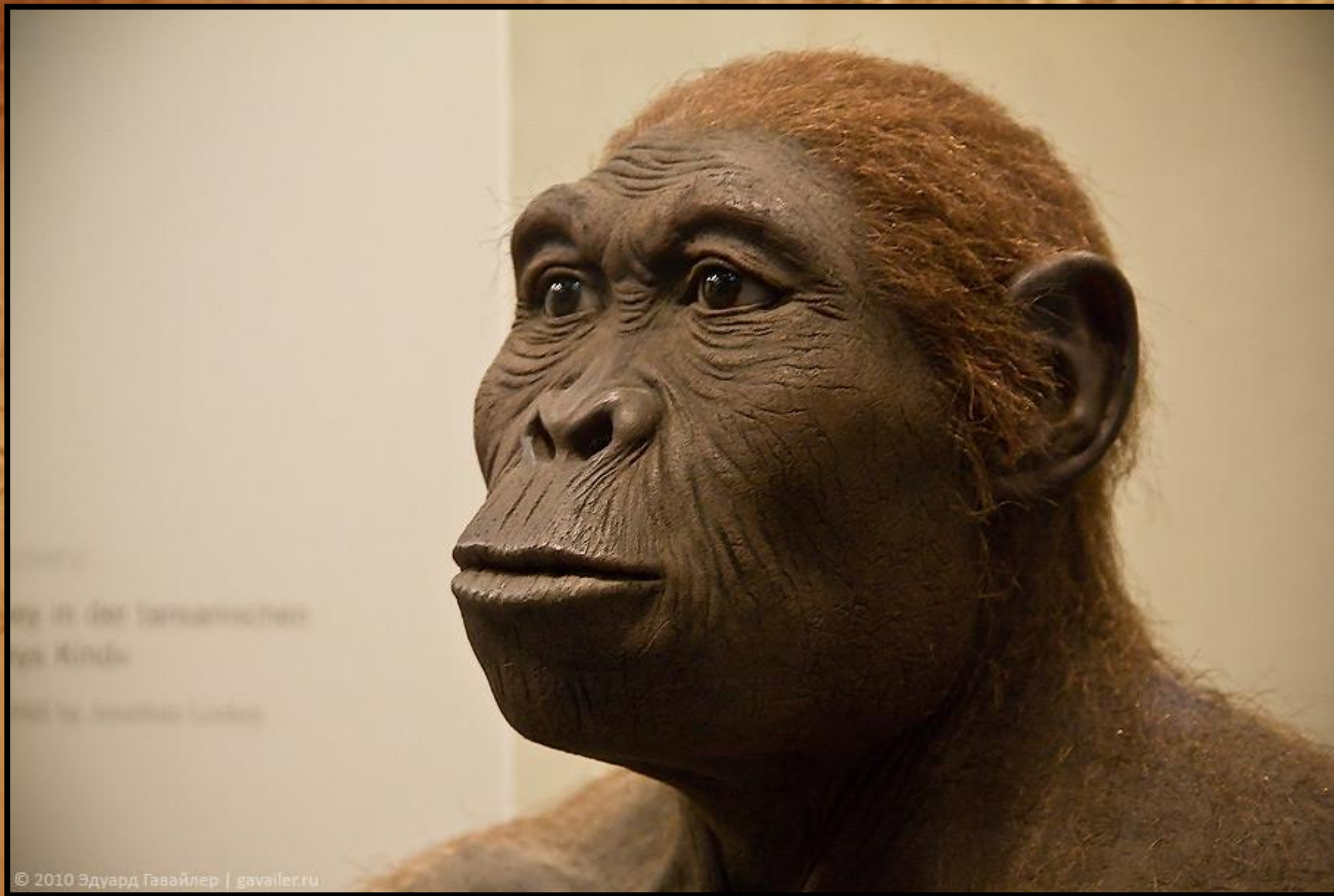


Рис. Форма черепа



Рис. Человек умелый

- Объём мозга человека умелого — 600—700 см³. Рост составлял до 1,2 м, масса тела — около 40—50 кг. Его лицо имело архаичную форму с надглазничными валиками, плоским носом и выступающими вперёд челюстями. Голова человека умелого стала более округлой формы, чем у австралопитеков; мозг также стал крупнее, хотя составлял всё ещё лишь половину мозга современного человека. Выпуклость внутри тонкостенного черепа говорит о наличии у них центра Брокá — центра речи, но гортань, возможно, не была способна производить столько же звуков, сколько наша гортань. Челюсти были менее массивные, чем у австралопитека; кости рук и бёдер кажутся более современными, а ноги имели вполне «современную» форму.



© 2010 Эдуард Гавайлер | gavailer.ru

Рис. Голова «Человека умелого»

- Первые ещё грубо обработанные каменные гальки неоднократно находили вместе с останками этого существа. Предположительно, именно человек умелый перешагнул невидимую границу, отделяющую род *Ното* от всех других биологических существ — он сделал первый шаг по пути подчинения себе окружающей природы. Орудия, которые делал человек умелый, почти все были кварцевые, а кварц в местах стоянок этих людей не водился. Они приносили его с расстояния от 3 до 15 км. Однако в отличие от более поздних видов *Ното*, хабилисы не слишком бережно относились к изготовленным собой орудиям труда и, зачастую, после кратковременного использования попросту выбрасывали их. Кисть человека умелого уже можно назвать человеческой. Она обладала силовым захватом большей мощности. Ни у одной обезьяны таких способностей нет.

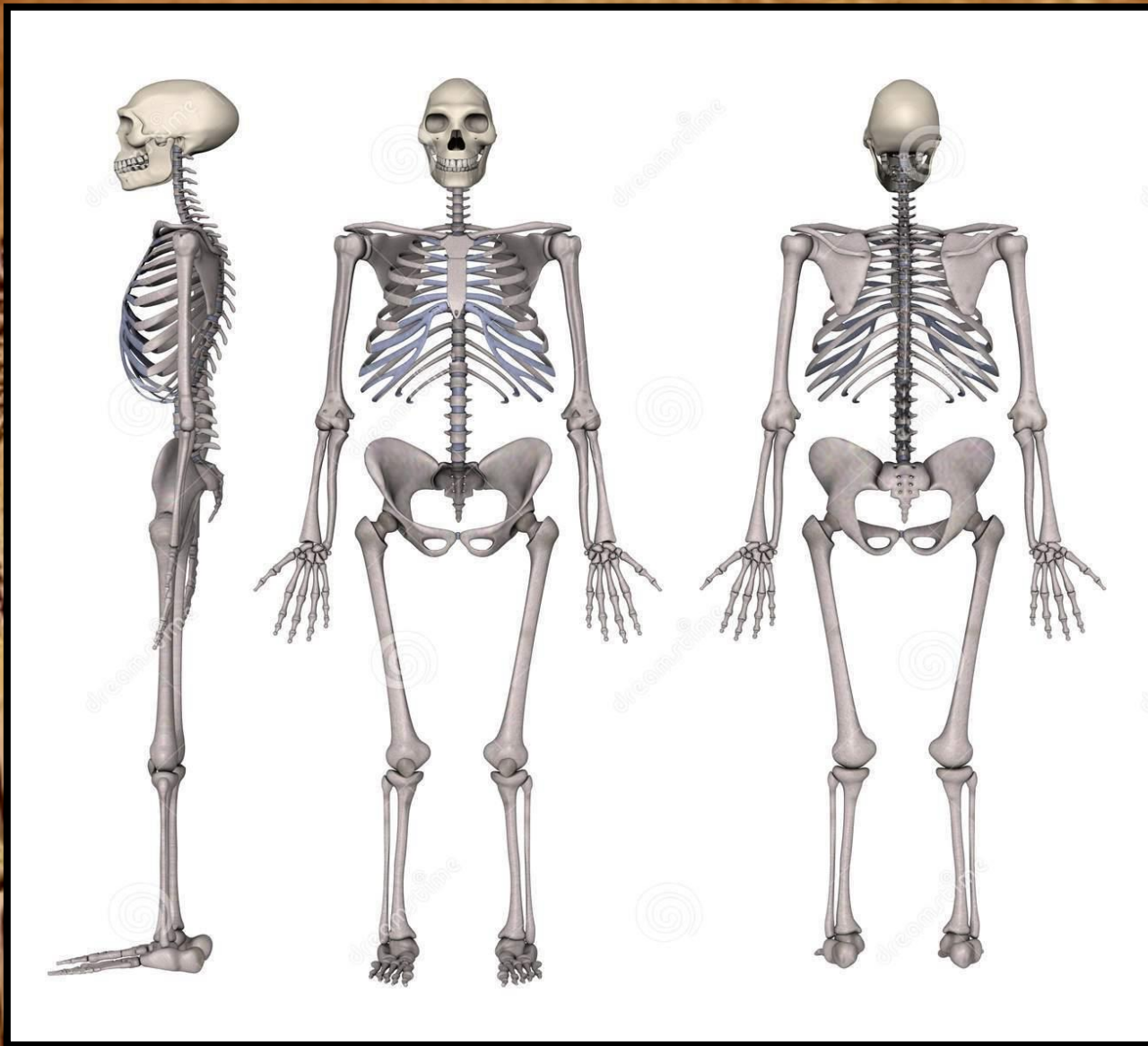


Рис. Скелет



Рис. Кисть



Рис. Стопа

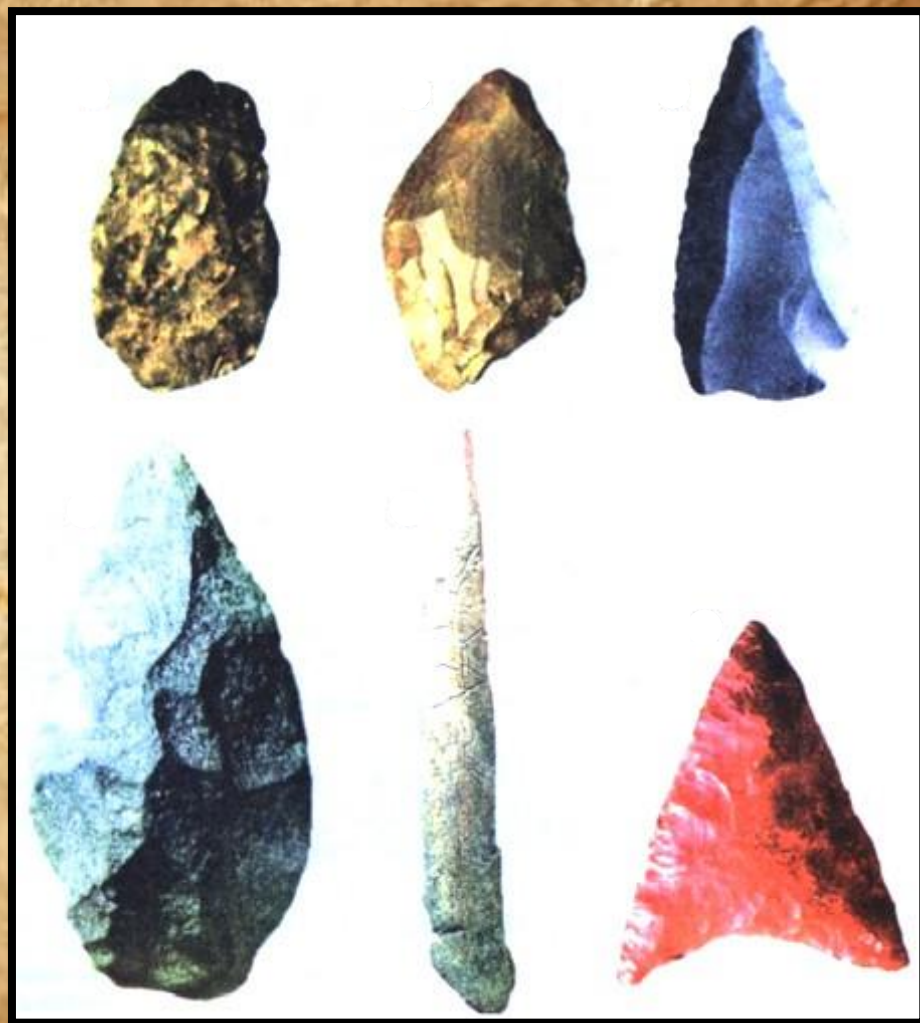
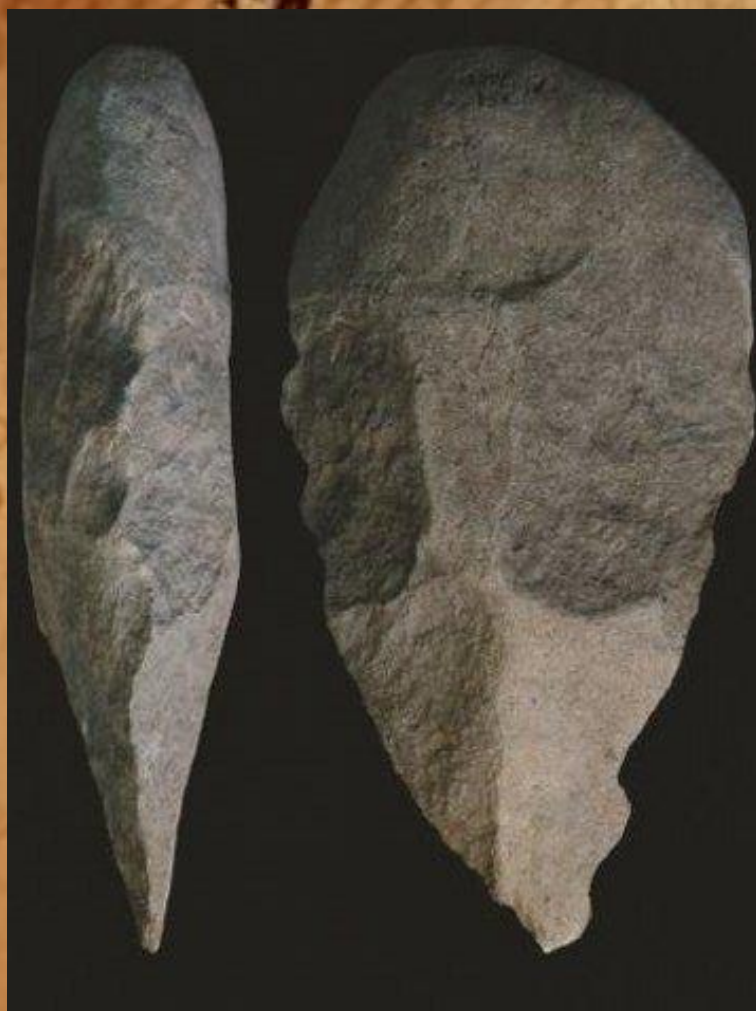


Рис. Орудия труда

ИСТОЧНИКИ:

- https://upload.wikimedia.org/wikipedia/commons/thumb/4/48/Homo_habilis.JPG/800px-Homo_habilis.JPG
- https://commons.wikimedia.org/wiki/File:Homo_habilis.jpg?uselang=ru
- <https://i.pinimg.com/736x/1a/b4/69/1ab469651817e43ced03504ca6485dc4--homo-habilis-early-humans.jpg>
- https://yandex.ru/images/search?pos=2&img_url=https%3A%2F%2Fwww.ld-didactic.de%2Fphk%2Fimages%2F150dpi%2FSOMS3_1.jpg&text=человек+умелый+череп&rpt=simage&source=related-query-serp&nomisspell=1
- https://2.bp.blogspot.com/-EvS4pE5Ngqs/VWPG5MZ_UVI/AAAAAAAAEZw/qXEMn6Zbpkw/s1600/A.%2Bafarensis%2BMODEL.png
- <http://www.magov.net/uploads/images/c/8/7/b/3770/80a55db357.jpg>
- <https://3c1703fe8d.site.internapcdn.net/newman/gfx/news/hires/2011/1-handierthan.jpg>
- <http://arhe.msk.ru/wp-content/uploads/2017/03/egty1ysli74.jpg>